










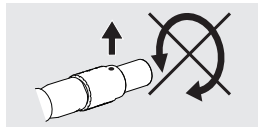


Symboles

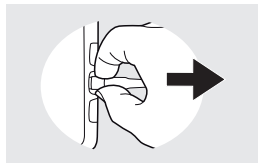
SYMBOLE	DESCRIPTION
	Mode Domicile activé
	Circuit à fuite sélectionné (simple)
	Circuit à valve expiratoire sélectionné (simple)
	Circuit double sélectionné (Vivo 60)
	iOxy connecté
	FiO ₂ connecté
	CO ₂ connecté
	Pages multiples
	Contenu multiple disponible
	Événement d'alarme de priorité haute dans la liste de l'historique des alarmes
	Événement d'alarme de priorité moyenne dans la liste de l'historique des alarmes

Utilisation des connecteurs

Vérifiez que le marquage couleur est orienté vers le haut.



Tirez le manchon de connexion, pas le câble lui-même pour libérer le connecteur.

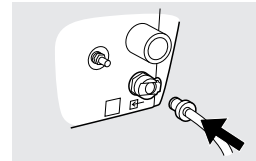
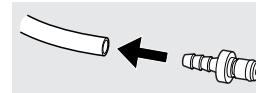


Utilisation d'oxygène



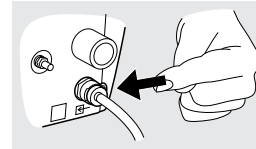
- L'O₂ doit être coupée quand le Vivo 50/60 n'est pas en fonctionnement !
- Il est recommandé de surveiller les concentrations d'oxygène.
- Le débit d'oxygène ne doit pas excéder 15 l/min.

- Reliez le tuyau d'oxygène au connecteur.
- Branchez le connecteur d'oxygène. Un déclic se fait entendre quand il est correctement positionné.



Déconnexion :

- Appuyez sur le bouton pour libérer le connecteur d'O₂.
- Retirez le tuyau.
- Arrêtez la source d'oxygène.



vivo
by Breas

Vivo 50/60

Guide simplifié

Doc. 004995 Fr J-1b



BREAS

Breas Medical AB · Företagsvägen 1
SE-435 33 Mölnlycke · Sweden
Phone +46 31 86 88 00 · Fax +46 31 86 88 10
Find your local distributor at www.breas.com



7 321820 049950

EU-FRANÇAIS

vivo
by Breas

From hospital to home

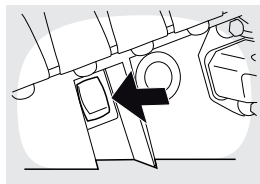
Guide simplifié d'utilisation



Ceci n'est pas un guide complet du Vivo 50/60. Pour des instructions complètes, consultez le manuel.

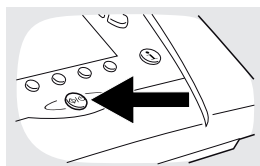
Marche/Arrêt

Appuyez sur l'interrupteur général Marche/Arrêt situé sur le panneau latéral droit.



Traitement Marche/Arrêt

1. Pour démarrer le traitement et entrer le mode de fonctionnement, pressez et maintenez enfoncé le bouton Marche/Arrêt sur le panneau avant.



2. Relâchez le bouton Marche/Arrêt quand la barre de progression est remplie.



1. Pour arrêter le traitement et entrer le mode de veille, pressez et maintenez enfoncé le bouton Marche/Arrêt sur le panneau avant.

2. Relâchez le bouton Marche/Arrêt quand la barre de progression est remplie.

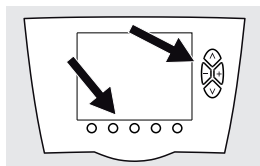


3. Appuyez de nouveau sur le bouton Marche/Arrêt dans les 3 secondes.



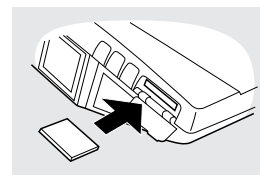
Utilisation du menu

Utilisez les 4 boutons de navigation et les boutons haut, bas, « + » et « - » pour vous déplacer dans le menu de Vivo 50/60.



Carte mémoire

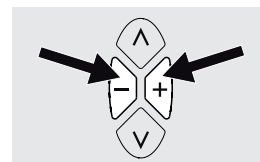
Insérez la carte mémoire dans le lecteur sur le côté du Vivo 50/60. Une fois la carte insérée, l'écran passe automatiquement à la page « Mémoire appareil ».



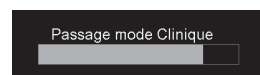
Passage rapide entre le mode Domicile et le mode Clinique

En mode Domicile, le panneau est verrouillé pour empêcher de repasser en mode Clinique et donc prévenir toute modification accidentelle des réglages.

1. Appuyez en même temps sur les boutons « + » et « - ».

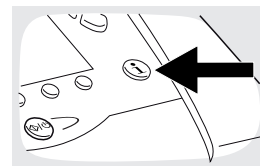


2. Continuez à appuyer jusqu'à ce que la barre de progression soit remplie.



Bouton i

Utilisez le bouton i pour obtenir des explications sur les réglages et les alarmes.

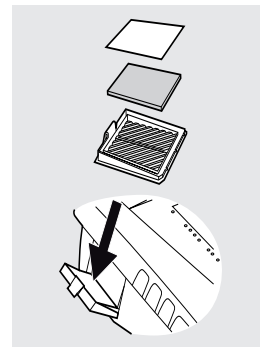


Remplacement des filtres à air du patient

Les filtres sont situés dans le boîtier du filtre sur le côté du ventilateur.

Filtre lavable (gris) : À remplacer au moins une fois par an et à laver au moins une fois par semaine.

Filtre à usage unique (blanc) : À remplacer au moins toutes les 4 semaines ou plus souvent en cas de pollution élevée ou d'un environnement à haute teneur en pollen.

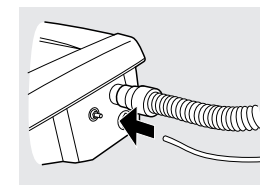
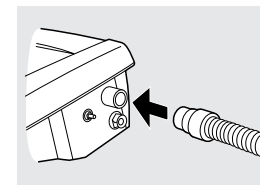


Remplacement d'un circuit patient



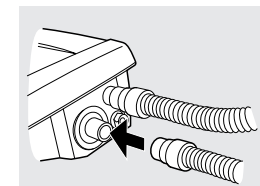
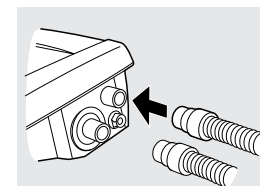
Arrêtez le traitement avant de déconnecter le circuit patient.

Raccordement d'un circuit patient simple :



1. Connectez le circuit patient à la sortie d'air du patient située sur le ventilateur. Branchez le tuyau de pression de commande à la sortie pression de commande de la valve expiratoire du Vivo 50/60. Branchez l'autre extrémité du circuit patient à l'interface du patient.
2. Vérifiez que l'icône du circuit correspond bien au type de circuit et d'insert utilisé (Vivo 60).

Raccordement d'un circuit patient double (Vivo 60) :



1. Branchez un circuit patient à la sortie d'air du patient située sur le ventilateur. Branchez l'autre circuit patient à l'entrée d'air expiré du Vivo 60. Branchez l'autre extrémité du circuit patient à l'interface du patient.
2. Vérifiez que l'icône du circuit correspond bien au type de circuit et d'insert utilisé.

Reportez-vous au Manuel d'utilisation de Vivo 60 pour des instructions sur l'utilisation des inserts et circuits patients pour les modes Adulte et Enfant.